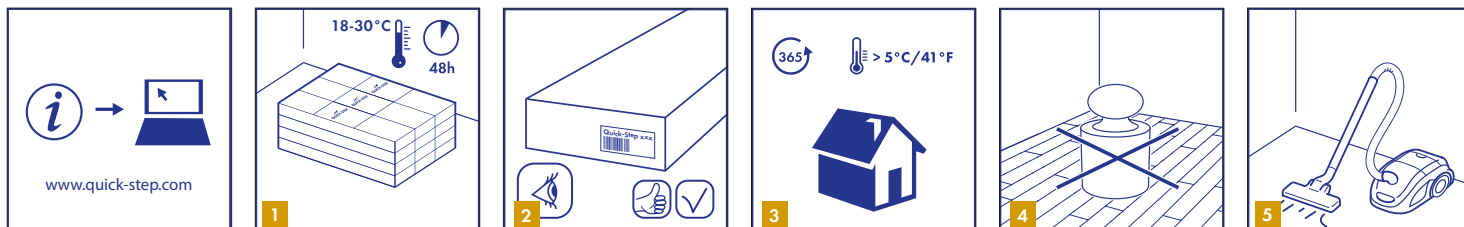


W CELU UZYSKANIA WŁAŚCIWEGO REZULTATU PRAC ZALECA SIĘ UWAŻNE PRZESTRZEGANIE WSZYSTKICH PONIŻSZYCH INSTRUKCJI.



1. PRZYGOTOWANIE

1

Sztywne podłogi winylowe Quick-Step należy zawsze ostrożnie przechowywać i transportować w celu uniknięcia odkształceń. Pudła należy przechowywać i transportować na płaskim podłożu, w równych stosach. Pudeł nie należy przechowywać w pozycji pionowej ani w wilgotnych lub zakurzonych pomieszczeniach. Nie przechowywać pudeł w bardzo zimnych (< 5°C) ani bardzo ciepłych (> 35°C) lub wilgotnych miejscach. Przed montażem sztywne podłogi winylowe Quick-Step należy poddać 48-godzinnej aklimatyzacji w temperaturze 18–30°C w pomieszczeniu, w którym mają zostać zainstalowane. Temperaturę podłogi i pomieszczenia należy utrzymywać przed montażem, w czasie montażu i co najmniej 24 godziny po zakończeniu prac. Montaż należy przeprowadzać w temperaturze 18–30°C.

2

Dostępne sztywne podłogi winylowe Quick-Step charakteryzują się różnymi formatami, wzorami i właściwościami. Przed przystąpieniem do montażu należy sprawdzić, czy dostarczony produkt jest zgodny z zamówieniem. Zalecamy zachowanie etykiet wraz z dowodem zakupu.

3

Sztywne podłogi winylowe Quick-Step przeznaczone są do montażu wewnątrz pomieszczeń z ogrzewaniem (> 5°C). Zaleca się montaż podłóg w normalnej temperaturze pokojowej (18–30°C). Sztywnych podłóg winylowych Quick-Step nie można montować w solariach, na werandach, w przyczepach kempingowych, na łodziach ani w instalacjach bez ogrzewania.

4

Nigdy nie należy blokować podłogi. Ciężkie/przymocowane na stałe przedmioty (np. meble kuchenne, wyspa kuchenna, wbudowane szafki, ciężkie kuchenki, akumulatory elektryczne itd.) znajdujące się na podłodze pełnią taką samą funkcję jak ściana.

* Ciężkie przedmioty należy montować jako pierwsze. Nie należy umieszczać ich na sztywnej podłodze winylowej Quick-Step.

* W przypadku ciężkich przedmiotów emitujących ciepło, takich jak kuchenka czy akumulator, zaleca się, aby najpierw zamontować płytę ochronną, a następnie sztywną podłogę winylową Quick-Step wokół płyty, z uwzględnieniem szczelin dylatacyjnych.

Sztywna podłoga winylowa Quick-Step musi być w stanie przemieszczać się wokół ciężkich przedmiotów, aby uniknąć otwartych połączeń i rozdzielania paneli. Należy zachować właściwy rozmiar szczelin dylatacyjnych wokół wszystkich ciężkich/przymocowanych na stałe przedmiotów. Montaż pływaką powinien ZAWSZE pozostawać pływający. Jeżeli nie jest to możliwe, należy skorzystać z klejonej wykładziny winylowej Quick-Step.

5

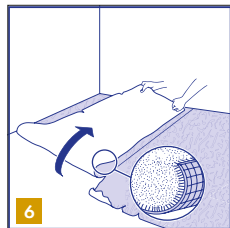
Należy upewnić się, że podłoże jest suche, płaskie, stabilne, czyste i wolne od tłuszczu czy substancji chemicznych. W razie potrzeby stare materiały klejące należy zeszkobać i usunąć. Przed montażem podłoże należy starannie zamieść i odkurzyć, aby usunąć wszystkie zanieczyszczenia (łącznie z gwoździami). Konieczne jest naprawienie poważniejszych niedoskonałości podłoża i dużych pęknięć. Zaleca się usunięcie starych listew przysściennych oraz zamontowanie nowych po zakończeniu montażu podłogi.

1. PRZYGOTOWANIE

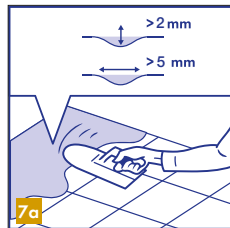
2. MONTAŻ

3. WYKOŃCZENIE

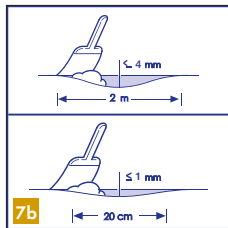
4. KONSERWACJA



6



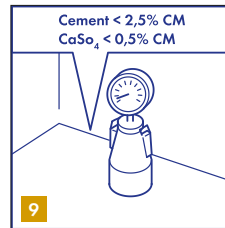
7a



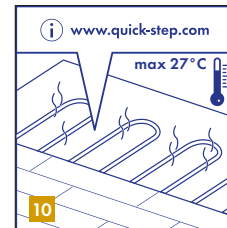
7b



8



9



10

6

Rodzaj podłoża, jego jakość i przygotowanie mają ogromny wpływ na efekt końcowy montażu. Jeśli podłoże nie nadaje się do montażu sztywnej podłogi winylowej Quick-Step, należy podjąć odpowiednie działania. Wszelkich niezbędnych informacji chętnie udzieli sprzedawca podłóg winylowych Quick-Step. Należy pamiętać, że nierówne podłoże może doprowadzić do powstania śladów i szczelin w sztywnej podłodze winylowej Quick-Step. Podłoże powinno być stabilne i solidnie przymocowane. Ponadto nie należy montować podłóg pływających na miękkim, uszkodzonym lub luźnym podłożu. Należy usunąć istniejące i/lub zbyt miękkie pokrycia podłogowe, takie jak dywan, wykładzina igłowana czy miękki winyl.

7

Spoiny cementowe pomiędzy płytkami lub inne szczeliny o głębokości powyżej 2 mm i szerokości przekraczającej 5 mm należy wyrównać. W przypadku sztywnych podłóg winylowych Quick-Step z systemem zatrzaskowym: należy wyrównać wszelkie nierówności podłoża przekraczające 1 mm o długości większej niż 20 cm. To samo dotyczy nierówności powyżej 4 mm na długości większej niż 2 m. Wyrównywanie powinno odbywać się poprzez szlifowanie lub skrobanie. Jeżeli wymagana jest wylewka samopoziomująca, sprawdź czy konieczne jest użycie materiału gruntującego lub uszczelniającego. W większości przypadków zastosowanie podkładu pomaga wyrównać podłoże.

8

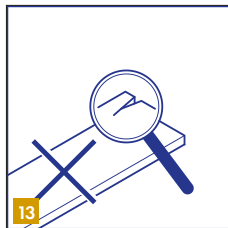
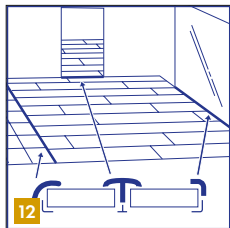
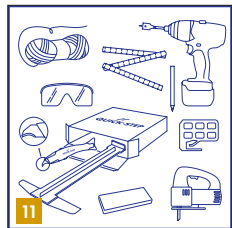
W przypadku montażu na podłożu drewnianym należy w pierwszej kolejności usunąć wszelkie wykładziny. Na drewnie nie mogą być widoczne jakiegokolwiek oznaki pleśni i/lub obecności owadów. Jeżeli w podłożu drewnianym występuje wilgoć lub jeżeli poniżej podłoża drewnianego nie ma odpowiedniej bariery, należy najpierw usunąć wilgoć. Wynika to z faktu, że po pewnym czasie drewno zacznie gnicić, ponieważ wilgoć będzie zatrzymywana przez nowe podłoże i podkład. Ponadto należy sprawdzić, czy podłoże jest równe, a następnie przymocować wszelkie luźne elementy przy pomocy gwoździ lub wkrętów. W celu doskonałego przygotowania podłoża należy wykorzystać odpowiednie drewniane płyty wyrównujące, wyrównać podłoże lub zastosować wylewkę samopoziomującą. Płyty wyrównujące należy zamocować przy użyciu właściwego kleju lub za pomocą śrub, w odstępach co 30 cm. Możliwa przestrzeń znajdująca się pod podłogą drewnianą musi być odpowiednio wentylowana. W tym celu należy usunąć wszelkie przeszkody i upewnić się, że podłoga jest odpowiednio wentylowana (co najmniej 4 cm² szczelin wentylacyjnych na 1 m² podłogi). Zawartość wilgoci w drewnie nie może przekraczać 10%.

9

W przypadku wylewki cementowej zawartość wilgoci w podłożu musi być niższa niż 2,5% / 75% wilgotności względnej, a w przypadku wylewki anhydrytowej niższa niż 0,5% / 50% wilgotności względnej. W razie montażu z ogrzewaniem podłogowym wymienione wartości muszą wynosić odpowiednio 1,5% / 60% i 0,3% / 40%. W każdym przypadku należy prowadzić pomiary wilgotności oraz zapisywać i przechowywać ich wyniki. Nowa wylewka cementowa musi schnąć przynajmniej przez 1 tydzień na każdy 1 cm grubości, aż do 4 cm. Grubość przekraczająca 4 cm wymaga dwukrotnie dłuższego czasu schnięcia. Na przykład podłoże betonowe o grubości 6 cm musi schnąć przez co najmniej 8 tygodni.

10

Systemy ogrzewania (wodne/elektryczne) wbudowane w wylewkę mogą być używane ze sztywnymi podłogami winylowymi Quick-Step, jeżeli możliwe jest zagwarantowanie stałej temperatury pomieszczenia i podłogi na poziomie przynajmniej 18°C w czasie aklimatyzacji, montażu oraz w ciągu 48 godzin od zakończenia montażu. Z uwagi na zdrowie i bezpieczeństwo oraz aby uniknąć odkształceń sztywnej podłogi winylowej Quick-Step, maksymalna dopuszczalna temperatura powierzchni podłogowej wynosi 27°C. Sztywnej podłogi winylowej Quick-Step nie można montować na tzw. systemach ogrzewania podłogowego układanych luzem, takich jak folia elektryczna itp. W celu prawidłowego przygotowania podłoża z ogrzewaniem podłogowym należy również zapoznać się z osobną instrukcją montażu dostępną na stronie www.Quick-Step.com.

1. PRZYGOTOWANIE**2. MONTAŻ****3. WYKOŃCZENIE****4. KONSERWACJA****11**

Do wykonania montażu niezbędne są następujące standardowe narzędzia: młotek, piła z brzeszczotami do tworzywa sztucznego (wyrzynarka, piła tarczowa, piła ręczna lub piła poprzeczna), maska na usta i nos (na czas piłowania), taśma miernicza, okulary ochronne, cienka linka, rękawice i ołówek. Ponadto potrzebne są następujące akcesoria: ZESTAW MONTAŻOWY Quick-Step (dociągacz, kliny dylatacyjne i dobijak przystosowany do systemu zatrzaskowego Uniclic®), podkład dedykowany do sztywnych podłóg Quick-Step Rigid i odpowiednie produkty do konserwacji.

Korzystanie z akcesoriów innych niż akcesoria do sztywnych podłóg winylowych Quick-Step (np. niewłaściwy podkład) może doprowadzić do uszkodzenia sztywnych podłóg winylowych Quick-Step. Spowoduje to unieważnienie gwarancji udzielonej przez firmę Quick-Step. Z tego powodu zalecane jest używanie wyłącznie akcesoriów do sztywnych podłóg winylowych Quick-Step, które opracowano i przetestowano specjalnie pod kątem montażu sztywnej podłogi winylowej Quick-Step.

12

Profil dylatacyjny jest wymagany przy każdych drzwiach lub gdy przekroczono maksymalny rozmiar pomieszczenia.

* W przypadku standardowego użytku mieszkalnego (15–35°C) maksymalna wielkość pomieszczenia wynosi 13x13 m.

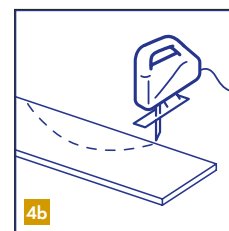
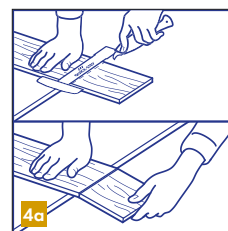
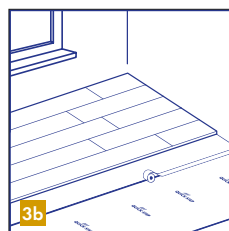
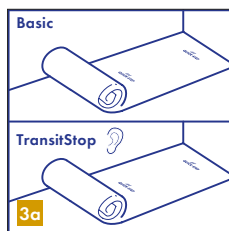
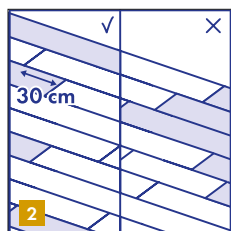
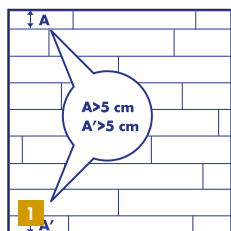
* W przypadku bardziej skrajnych temperatur (5–65°C) maksymalna wielkość pomieszczenia wynosi 8x8 m.

* W przypadku pomieszczeń klimatyzowanych (18–25°C) maksymalna wielkość pomieszczenia wynosi 30x30 m.

Dylatację pozorną podłoża można zakryć sztywną podłogą winylową Quick-Step z systemem zatrzaskowym. Dylatację budynku należy przenieść na sztywną podłogę winylową Quick-Step i zastosować profil.

13

Wszystkie panele należy sprawdzić przed montażem i w trakcie montażu przy optymalnym świetle dziennym, pod kątem odbijania światła. W żadnym przypadku nie należy używać wadliwych paneli. Zamontowany panel uznaje się za zaakceptowany i nie podlega on reklamacji.



2. MONTAŻ

1

Przed rozpoczęciem montażu należy dokładnie zmierzyć długość i szerokość pomieszczenia, aby szczegółowo zaplanować optymalny rozkład paneli. Jest to bardzo ważne w przypadku montażu typowych wzorów. Ponadto dzięki temu ostatni rząd nie będzie zbyt wąski. Jeżeli szerokość ostatniego rzędu miałaby wynosić poniżej 5 cm, montaż można ułatwić i usprawnić poprzez zmniejszenie szerokości desek w pierwszym rzędzie.

2

Podczas montażu należy wymieszać panele podłogowe (i opakowania z panelami), aby nie ułożyć zbyt wielu identycznych, jaśniejszych lub ciemniejszych desek obok siebie. Aby uzyskać najlepszy efekt wizualny, panele należy układać w kierunku najdłuższej ściany i/lub równoległe do kierunku padania promieni światła. Należy zapewnić, aby skrajne połączenia paneli w dwóch kolejnych rzędach nigdy nie były wyrównane. Panele muszą być ułożone z przesunięciem, przynajmniej co 30 cm. Aby uzyskać naturalny wygląd i większą wytrzymałość mechaniczną, nie zaleca się układania desek we wzór, lecz raczej w sposób losowy.

3

Zaleca się, aby najpierw ułożyć pierwszy odcinek podkładu równoległe do długiego boku sztywnej podłogi winylowej Quick-Step, a następnie stopniowo dodawać odcinki podkładu wraz z postępowaniem w montażu podłogi. Podczas układania kolejnego odcinka podkładu zaleca się połączenie podkładów za pomocą cienkiej taśmy klejącej w celu uniknięcia nakładania się elementów. Zdecydowanie zaleca się korzystanie ze specjalnych podkładów do sztywnych podłóg winylowych Quick-Step. Pełnią one funkcje wygłuszające i poziomujące. Gładka górna powierzchnia podkładu ułatwia montaż sztywnej podłogi winylowej Quick-Step oraz umożliwia późniejsze kurczenie się i rozszerzenia podłogi. Więcej informacji na temat podkładów Quick-Step oraz sposobu ich montażu zamieszczono na opakowaniu podkładu. Informacji może udzielić również sprzedawca podłóg. Podkład laminowany, parkiet lub lepki podkład winylowy nie nadają się do montażu sztywnej podłogi winylowej Quick-Step z systemem zatrzaskowym. Pokład, który jest zbyt miękki i/lub zbyt gruby i/lub wykonany z niewłaściwego materiału spowoduje uszkodzenie podłogi.

4

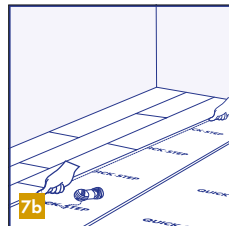
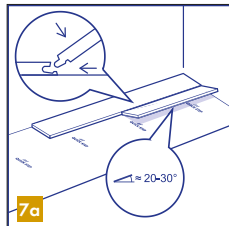
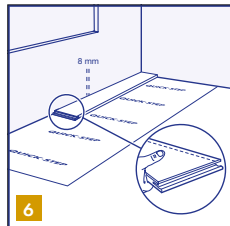
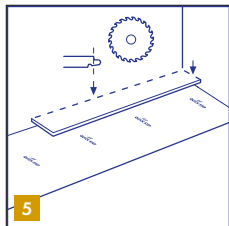
Jeżeli zajdzie potrzeba skrócenia panelu przy pomocy prostego cięcia, sztywne podłogi winylowe Quick-Step należy docinać stroną ze wzorem skierowaną do góry, korzystając ze specjalnego noża do paneli winylowych. Aby dociąć panel winylowy, narysuj prostą linię, wzdłuż której nastąpi cięcie. Korzystając z noża, wykonaj pewne cięcie powierzchni. Nigdy nie ma potrzeby całkowitego przecinania panelu winylowego. Następnie oburącz złam panel. Do każdego innego cięcia należy użyć piły. W zależności od rodzaju piły panel należy ułożyć stroną ze wzorem skierowaną do góry lub do dołu. Przed przystąpieniem do cięcia wykonaj próbę na niepotrzebnym elemencie w celu ustalenia, jak najdokładniej dociąć panel (stroną ze wzorem skierowaną do góry lub do dołu).

1. PRZYGOTOWANIE

2. MONTAŻ

3. WYKOŃCZENIE

4. KONSERWACJA



5

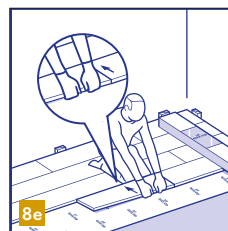
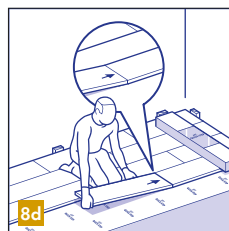
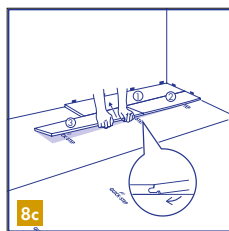
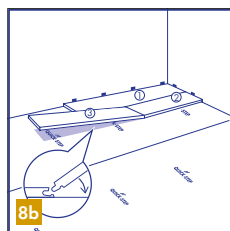
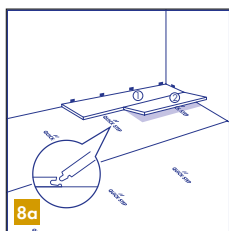
Sztywne podłogi winylowe Quick-Step z systemem zatrzaskowym umożliwiają wybór miejsca rozpoczęcia montażu w pomieszczeniu. Zastanów się, jaki sposób montażu podłogi będzie najłatwiejszy. Montaż sztywnych podłóg winylowych Quick-Step przedstawiony zostanie dla osób praworęcznych, tj. od prawej do lewej strony (patrząc od przodu). Dzięki systemowi zatrzaskowemu Uniclic podłogę można układać w dowolnym kierunku.

6

Rozpocznij od pierwszego panelu, który ma zostać zamontowany w rogu. Usuń profil zatrzaskowy z długiego i krótkiego boku panelu za pomocą piły. W przypadku pozostałych paneli w pierwszym rzędzie (nie w rogu) należy usunąć profil zatrzaskowy z długiego boku, który będzie przylegał do ściany. Profil należy usunąć z każdego boku panelu przylegającego do ściany w celu uzyskania wymaganej szczeliny dylatacyjnej.

7

W celu ułatwienia rozpoczęcia montażu połącz pierwsze trzy rzędy z dala od ściany, aby można było uisnąć na panelach w trakcie pracy. Następnie przesunij pierwsze trzy rzędy do żądanego położenia przy ścianie z założonymi klinami dylatacyjnymi. Weź cienką linkę i napnij ją wzdłuż zamontowanych paneli, aby sprawdzić i dopasować prostoliniowość trzech pierwszych zamontowanych rzędów. Zaleca się przeprowadzenie dodatkowych kontroli prostoliniowości w celu jej potwierdzenia w trakcie montażu. Pamiętaj, aby użyć klinów dylatacyjnych dla szczelin dylatacyjnych o szerokości 8 mm na obwodzie.



8

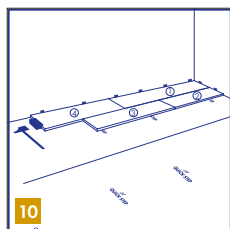
System Uniclic® jest wyjątkowy, ponieważ umożliwia montaż paneli na dwa sposoby. Metoda A (kąt-kąt): najpierw obróć krótki bok montowanego panelu do krótkiego boku już zamontowanego panelu, kierując się zasadą układania pod kątem. Następnie ustaw nowo montowany panel pod kątem 20–30°. Spowoduje to również uniesienie wcześniej zamontowanych paneli w tym samym rzędzie, ponieważ ich krótkie boki są już połączone. Umieść OBLIE ręce blisko zatrzasku w sposób przedstawiony na rysunku i pociągnij długi bok panelu do siebie. Panele ulegną wzajemnemu zatrzasknięciu. Możesz umieścić pióro we wpuście lub wpust w piórze. Metoda polegająca na umieszczeniu pióra we wpuście to najprostszy i najczęściej używany sposób montażu.

1. PRZYGOTOWANIE

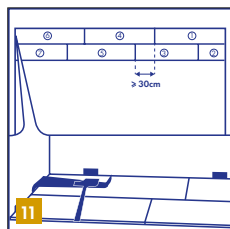
2. MONTAŻ

3. WYKOŃCZENIE

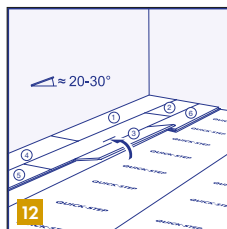
4. KONSERWACJA



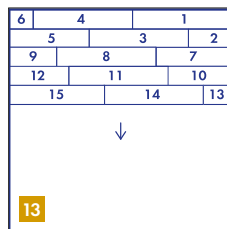
10



11



12



13

10

Metoda B (dobijanie): panele z systemem zatrzaskowym Uniclic® można również łączyć poprzez dobijanie. Eliminuje to konieczność ich podnoszenia. Metoda ta wymaga zastosowania specjalnego dobijaka do systemu zatrzaskowego Uniclic®. Paneli nie należy łączyć poprzez pojedyncze dobicie. Aby uniknąć uszkodzenia paneli, należy wspólnie dobijać je w sposób stopniowy. Możesz najpierw ułożyć krótki lub długi bok panelu pod kątem, a następnie dobić w celu połączenia drugiego boku.

11

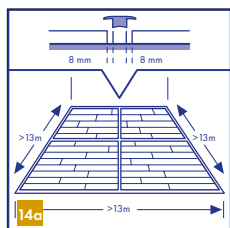
W miejscach, gdzie montaż paneli z systemem zatrzaskowym Uniclic® za pomocą dobijaka jest zbyt trudny (np. przy ścianie), możesz połączyć je, używając dociągacza i młotka.

12

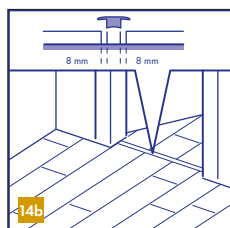
Po zamontowaniu każdego panelu i przed przejściem do kolejnego panelu należy sprawdzić połączenie wszystkich krótkich i długich boków w celu upewnienia się, że nie powstają żadne szczeliny ani różnice w wysokości.

13

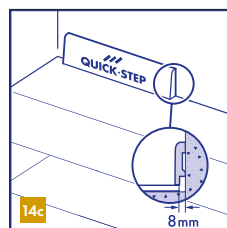
Kontynuuj montaż kolejnych rzędów paneli w kierunku skraju pomieszczenia. Najłatwiej pracuje się, siadając na wcześniej zamontowanych panelach.



14a



14b



14c

14

Temperatura w pomieszczeniu podlega stałym zmianom. Dlatego bardzo ważne jest, aby podłoga miała możliwość rozszerzania i kurczenia się. W związku z tym należy pozostawić szczelinę dylatacyjną o szerokości 8 mm z każdej strony podłogi, wokół rur, progów i pod ościeżnicami. Szczeliny dylatacyjne można zakryć listwami przypodłogowymi zamocowanymi do ścian. Należy obowiązkowo pozostawić szczelinę dylatacyjną pomiędzy pomieszczeniami (np. pod drzwiami) i użyć profilu łączącego/dylatacyjnego.

* W przypadku standardowego użytku mieszkalnego (15–35°C) maksymalna wielkość pomieszczenia wynosi 13x13 m.

* W przypadku bardziej skrajnych temperatur (5–65°C) maksymalna wielkość pomieszczenia wynosi 8x8 m.

* W przypadku pomieszczeń klimatyzowanych (18–25°C) maksymalna wielkość pomieszczenia wynosi 30x30 m.

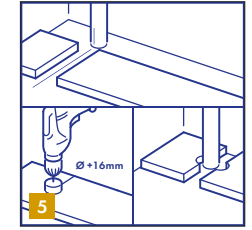
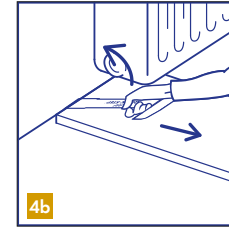
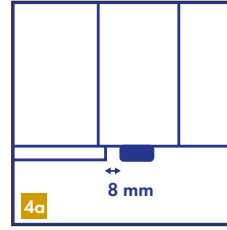
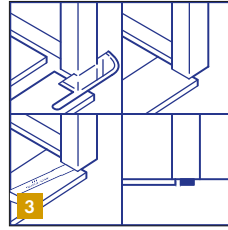
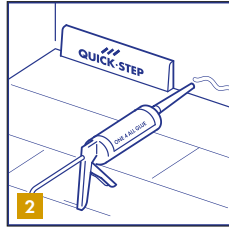
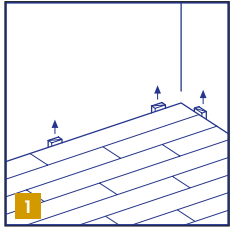
Duże pomieszczenia wymagają dodatkowych szczelin i profili dylatacyjnych.

1. PRZYGOTOWANIE

2. MONTAŻ

3. WYKOŃCZENIE

4. KONSERWACJA



3. WYKOŃCZENIE

1

Wyjmij wszystkie kliny dylatacyjne.

2

Sprawdź ostateczny wygląd powierzchni zamontowanej podłogi. Zamontuj listwy przyścienne Quick-Step, ale w żadnym przypadku nie łącz listew z samą podłogą. Umożliwi to rozszerzanie i/lub kurczenie się podłogi pod listwą.

Nie wypełniaj ani nie zastanij szczelin dylatacyjnych materiałem silikonowym ani innym spoiwem.

3

Przy progach lub otworach drzwiowych zaleca się podcięcie profili ościeżnic lub futryn. Aby zapewnić prawidłowe cięcie, obróć panel spodnią stroną do góry i umieść na podłodze, przy ościeżnicy. Pozwoli to wykonać cięcie na odpowiedniej wysokości. Następnie umieść piłę ręczną płasko przy panelu i przetnij ościeżnicę. Usuń odcięty element, a następnie odkurz powierzchnię w celu usunięcia pozostałości.

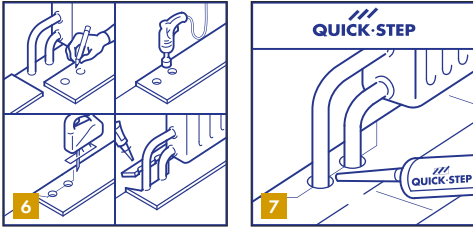
Zamontuj panel na długim boku, umieszczając krótki bok blisko podciętej ościeżnicy. Następnie wsuń panel pod wycięcie w kierunku już zamontowanego panelu, aby wypełnić szczelinę na krótkim boku. W celu uzyskania całkowitej szczelności długiego i krótkiego połączenia użyj dociągacza i/lub dobijaka Quick-Step.

4

W czasie piłowania paneli upewnij się, że szczelina dylatacyjna pod drzwiami wynosi 8 mm. Jeżeli nie można unieść panelu (np. pod kaloryferem), użyj dobijaka lub dociągacza w celu połączenia paneli.

5

Panele w rzędach, w których znajdują się rury, należy układać w taki sposób, aby rura przebiegała na linii złącza pomiędzy panelami. Dobierz wiertło o rozmiarze odpowiadającym średnicy rury plus 16 mm. Zatrzaśnij panele na krótkim boku, a następnie wywierć otwór na środku połączenia obu paneli. Teraz panele są gotowe do zamontowania.



3. WYKOŃCZENIE

6

W przypadku podwójnych rur wywierć otwór w każdym oznaczonym punkcie odpowiadającym średnicy rur plus 16 mm. Jeżeli otwory znajdują się na długim boku panelu, należy wykonać nacięcie pod kątem 45 stopni od każdego otworu do krawędzi panelu.

7

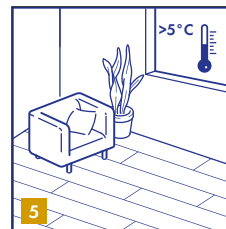
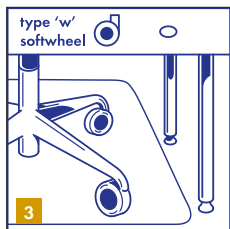
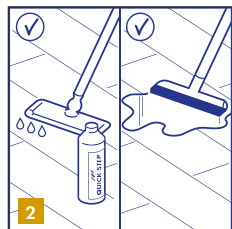
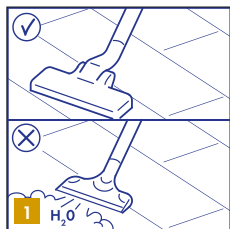
Następnie wzdłuż krawędzi odciętego kawałka nałóż odpowiedni klej PVC i przyklej go na swoim miejscu. Przy klejeniu należy uważać, by żaden klej nie dostał się pomiędzy wycięte elementy oraz podkład. Aby uzyskać idealne wykończenie wokół rur, zastosuj rozetki do rur Quick-Step.

1. PRZYGOTOWANIE

2. MONTAŻ

3. WYKOŃCZENIE

4. KONSERWACJA



4. KONSERWACJA

1

Po sztywnej podłodze winylowej Quick-Step można chodzić niezwłocznie po ukończeniu montażu. Na winylowej podłodze można używać odkurzacza z miękkimi zakończeniami i miękkimi kółkami. Zabrania się korzystania z myjki parowej.

2

Sztywna podłoga winylowa Quick-Step nadaje się do czyszczenia wilgotnym lub mokrym mopem. Doskonały stan nowej podłogi winylowej zapewnia używanie specjalnie do tego przeznaczonego środka czyszczącego Quick-Step Clean. Nigdy nie używaj naturalnych detergentów na bazie mydła, ponieważ pozostawiają one lepką warstwę na powierzchni. Przyciąga ona brud i kurz, które będą trudne do usunięcia. To samo dotyczy środków czyszczących zawierających cząsteczki ściernie. Mogą one spowodować zmatowienie powierzchni. Należy zawsze pamiętać, aby nie używać zbyt dużych ilości środków czyszczących. Prowadzi to do nawarstwienia utwardzonego środka czyszczącego, który jest trudny do usunięcia bez zastosowania preparatu Vinyl Stripper.

Więcej informacji na temat czyszczenia i konserwacji podłogi można znaleźć w witrynie www.Quick-Step.com. Aby uzyskać informacje dotyczące czyszczenia podłogi w przypadku zastosowań lub inwestycji komercyjnych, należy skontaktować się z działem technicznym firmy Quick-Step.

Należy zawsze niezwłocznie usuwać płyny rozlane na podłogę.

3

Konieczne jest zabezpieczenie nóg mebli i krzeseł. Należy używać z krzeseł typu W i foteli (biurowych) z miękkimi kółkami do podłóg winylowych i/lub korzystać z odpowiednich podkładek.

4

Ciągnięcie ciężkich przedmiotów lub mebli po podłodze jest zabronione. Można je przesuwać wyłącznie po ich podniesieniu. Nogi mebli muszą mieć dużą powierzchnię oraz być wyposażone w ochraniacze, które nie spowodują powstania plam. Im wyższe i/lub szersze nogi mebli, tym lepszy rozkład masy na podłodze i mniejsze ryzyko jej uszkodzenia. Aby zapobiec wnoszeniu brudu, piasku i ziemi na podłogę, należy przy wyjściach zewnętrznych umieścić wycieraczki. Spód wycieraczek nie może być gumowy. Zapewni to mniejsze ryzyko uszkodzenia podłogi, niższy poziom intensywności wymaganych czynności konserwacyjnych i dłuższą żywotność. Należy pamiętać, że długotrwała styczność z niektórymi rodzajami gumy może skutkować powstaniem trwałych plam.

Styczność z papierosami, zapalnikami lub innymi gorącymi przedmiotami może spowodować nieodwracalne uszkodzenie podłogi.

5

Upewnij się, że temperatura wewnątrz pomieszczenia zawsze przekracza 5°C. Zalecana temperatura wnętrza powinna utrzymywać się w zakresie 18–30°C. Ważne jest, aby temperaturę podłogi również utrzymywać we wspomnianych granicach.